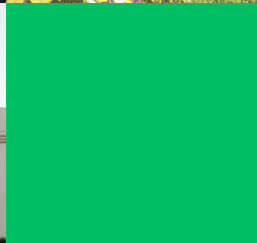
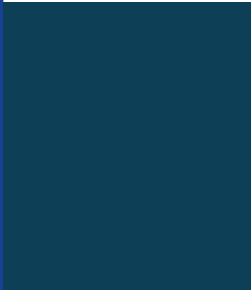


LIMITER SES DÉPLACEMENTS EN AVION POUR UN DÉPLACEMENT SEA-EU



Le saviez-vous?

Les émissions humaines de CO₂ sont un des facteurs principaux de l'effet de serre et du réchauffement climatique. Or, à distance équivalente, un trajet en avion est en moyenne 20 fois plus émetteur en CO₂ qu'un trajet en train.

En partant de Brest, pour arriver à l'autre bout de l'Europe, il est souvent nécessaire d'emprunter plusieurs correspondances. Au final, le temps passé dans les aéroports en transit et dans les contrôles de sécurité est parfois équivalent au temps passé dans le train pour le même trajet. Et même si le trajet en train prend plus de temps, on peut souvent mieux s'y concentrer pour travailler, lire, se dégourdir les jambes, regarder le paysage...

Prenez le parti de prendre le temps pour votre voyage : si vous pouvez l'organiser, faites-le! L'impact intellectuel et culturel de votre voyage en sera d'autant plus important, avec un impact environnemental nettement diminué.

Objectif 2 Tonnes

Voici la consommation moyenne de CO₂ par an et par européen. Les experts estiment qu'il faudrait limiter ce chiffre entre 1,6 tonne et 2,8 tonnes de CO₂ par an pour limiter le réchauffement climatique en dessous de 2°C à l'échelle planétaire.

Vous pouvez estimer votre empreinte carbone sur le

[simulateur en ligne de l'ADEME](#)
(Agence de l'environnement et de la maîtrise de l'énergie)

Empreinte carbone moyenne en France
10 tonnes de CO₂e/an/pers.



INVENTONS
NOS VIES
BAS CARBONE

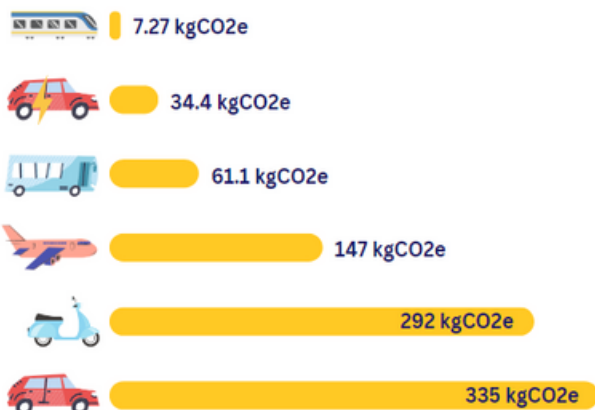
Sources : Kit Inventons nos vies bas carbone (Fév. 2021), Rapport sur l'état de l'environnement en France (Déc. 2020)



Itinéraire

Paris, France

Séville, Spain



Les transports représentent une part importante de ces émissions, et sont donc un levier d'action majeur. Voici pour information les émissions comparées d'un Paris-Séville en utilisant différents moyens de transport (source: [calculateur de l'ADEME](#)). Ce trajet en avion représente 7% de votre bilan annuel idéal. Le même trajet en train en représente 3‰.

Vous êtes convaincu.e.s?

Voici quelques informations sur des itinéraires possibles pour vous aider à traverser l'Europe !

Généralement, il est nécessaire de passer par Paris pour un déplacement à l'international. C'est peut être la marge de manœuvre la plus accessible, d'autant plus que sur un trajet en avion, le décollage et l'atterrissage sont très consommateurs. Cette même logique est applicable à la plupart des trajets : évitez les sauts de puce en avion. En cas de correspondances, favorisez le train sur les trajets les plus courts, pour ne prendre qu'un seul avion sur votre itinéraire !

Éviter un avion et systématiser le trajet Brest-Paris en train

Tous les jours de la semaine, des trains au départ de Brest arrivent directement à l'aéroport Charles de Gaulle (le premier part de Brest vers 5h20 et y arrive à 11h10 ; trois départs dans la matinée). Pour le retour, le dernier train au départ de Charles de Gaulle pour Brest est à 18h47 (arrivée à Brest 23h35). Il y a également la ligne Brest-Montparnasse, puis transfert en navette (Orlybus depuis Denfert-Rochereau) ou en RER jusqu'à Charles de Gaulle. Cela permet déjà d'éviter un trajet en avion, soit 114,5 kg de CO2.

Traverser l'Europe en train?

Quelques sites vous permettent de faire des recherches d'itinéraires à travers l'Europe : les sites des compagnies ferroviaires allemande [Deutsche Bahn](#) ou autrichienne [ÖBB](#) fonctionnent très bien pour les recherches d'itinéraires internationaux. Le moteur de recherche [Rome2Rio](#) est également un très bon outil pour planifier un itinéraire en train.

Le [pass Interrail](#) vous permet de bénéficier d'un forfait de jours de trajets en train sur la plupart des lignes européennes, avantageux lorsqu'on prévoit un voyage en plusieurs étapes (exemple : un forfait de 4 jours de voyage sur un mois coûte 194€ pour un voyageur de moins de 27 ans).

En train : Il est possible de faire l'intégralité du trajet en train en une journée. Prévoir un départ à 7h et une arrivée vers 22h. Différents itinéraires possibles (via Bruxelles, Amsterdam, Francfort...).

Kiel



Naples



En train : Le trajet est possible en train sur une journée (départ 5h23, arrivée après 22h00). Autre option en moins de 24 h: départ de Brest à 9h, arrivée le lendemain à Naples à 8h17 (train de nuit entre Turin et Naples).

En prenant un seul avion Nantes-Naples, vol direct, 3 vols par semaine avec Volotea, ou Brest-Paris en train puis Paris-Naples en avion.

Split



En train et en bus : Il faut prévoir 1 jour et demi. Un itinéraire possible : départ à 11h16 de Brest, arrivée le lendemain matin à Zagreb à 10h39 (train de nuit entre Zürich et Zagreb). Il n'y a qu'un train par jour entre Zagreb et Split (départ à 15h40). En revanche, il y a des bus réguliers (presque toutes les heures, environ 5h de trajet).

En train et en bateau : En train de Brest à Ancône via Genève et Milan par exemple (plusieurs itinéraires possibles).

Il est possible de faire ce trajet Brest-Ancône dans la journée (départ à 5h, arrivée 23h) mais cela ne permet pas de prendre le ferry le soir même.

Plusieurs liaisons bateau par semaine, de nuit avec les compagnies **SNAV** ou **Jadrolinja**, départs à 19h ou 19h30. Arrivée tôt le matin à Split.

En prenant un seul avion: Brest-Paris en train, puis Paris Orly- Split en avion (à partir du mois d'avril, 3 à 4 vols par semaine avec Transavia)

Ou : Nantes- Split en avion à partir du mois d'avril (avec Volotea).

En train : Même itinéraire que pour Cadiz jusqu'à Séville, puis bus pour Faro.

En bus : Il y a un itinéraire Flixbus très bon marché au départ de Champigny sur Marne avec arrivée à Faro, le trajet dure 1 jour et 10h.

En prenant un seul avion : Il existe un vol direct Brest-Porto avec Transavia, mais pas de train Porto-Faro permettant d'arriver le jour même. Le vol Nantes-Faro est direct, à partir d'avril, 3 fois par semaine.

Faro



Malte



En train et en ferry : Le trajet est possible mais prend trois jours minimum, en fonction des nombreuses correspondances.

En prenant un seul avion : Brest-Paris en train, puis Paris-La Valette en avion, via une ligne directe proposée plusieurs fois par jour.

En train : Il faut prévoir deux jours, avec escale nocturne à Berlin. Un itinéraire possible: départ à 6h30 de Brest, arrivée à Berlin à 19h30 puis départ de Berlin à 9h32 et arrivée à Gdansk vers 18h.

En avion : Nous ne connaissons pas d'itinéraire à moins de 2 avions, parmi les itinéraires possibles : Départ de Nantes ou Rennes-Gdansk *via* Amsterdam, plusieurs options possibles depuis Paris également.

Gdansk



Cadiz



Pour un trajet en train : Il faut prévoir 2 jours, avec une nuit à Barcelone (Brest-Paris, Paris-Barcelone, Barcelone-Madrid, Madrid-Séville, Séville-Cadiz).

En prenant un seul avion : A défaut de faire tout le trajet en train, il est possible de ne prendre qu'un seul vol : Brest-Paris en train, Paris Séville en avion (vols quotidiens avec Vueling et Transavia), Séville-Cadiz en train ou Nantes-Séville avec Transavia.

Bodo



En train : Nous ne connaissons à ce jour pas de solution permettant de passer moins de 3 jours dans le train. (Brest-Paris-Copenhague-Oslo-Bodo) Si vous trouvez une meilleure option, n'hésitez pas à nous le faire savoir...

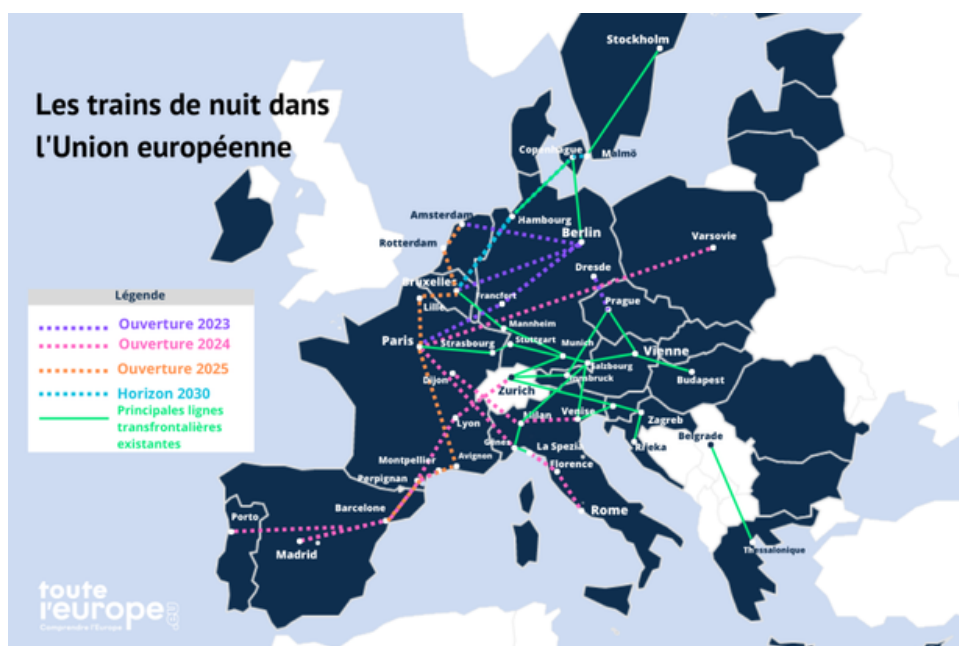
En avion : Nous ne connaissons pas d'option à moins de 2 avions : Paris Oslo et Oslo-Bodo.

Ce livret a été réalisé en avril 2023. Tous les itinéraires et horaires indiqués sont susceptibles d'évoluer rapidement, et sont à vérifier directement auprès des compagnies de transports concernées.

Par ailleurs, et afin d'améliorer ce guide, n'hésitez pas à nous faire part de vos découvertes de nouveaux itinéraires!

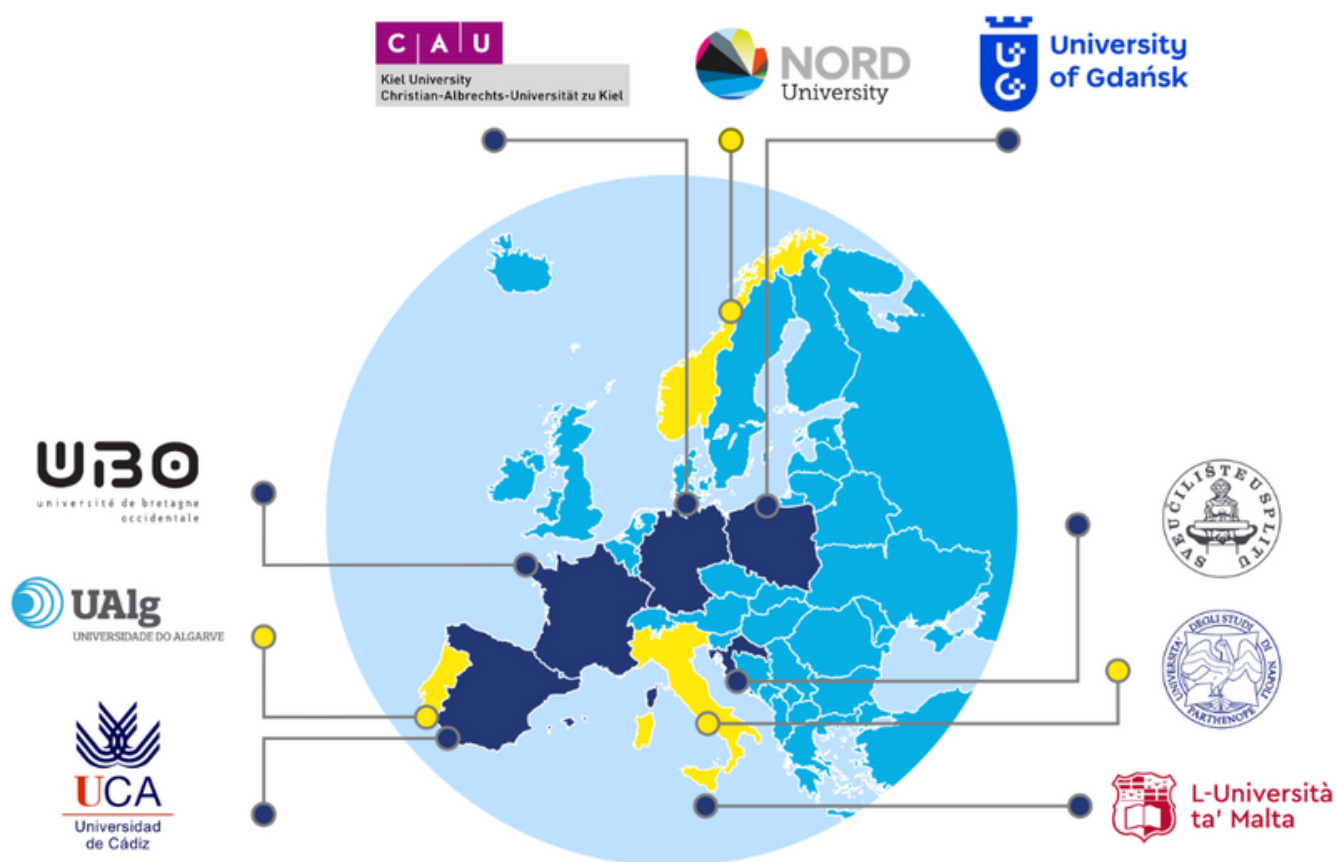
Les lignes de trains de nuit à travers l'Europe sont actuellement en (re)développement, tenez-vous informés des nouvelles ouvertures de lignes.

Retrouvez [ici](#) une carte des lignes de nuits existantes en Europe (back-on-track.eu)



SEA-EU, un espace de mobilité et de formation pour tous

SEA-EU, c'est un espace de mobilité et de formation européen pour l'ensemble de la communauté : étudiants, enseignants, chercheurs et l'ensemble des personnels des universités.
SEA-EU, c'est un engagement autour de deux enjeux majeurs: la citoyenneté européenne et le développement durable.



Plus d'informations:
www.univ-brest.fr/sea-eu/fr

Pour toute question:
contact-sea-eu@univ-brest.fr