

Espace d'exposition
Les Abords
Saison 2026 - 2027



DOSSIER DE PRESSE
Juillet 2026



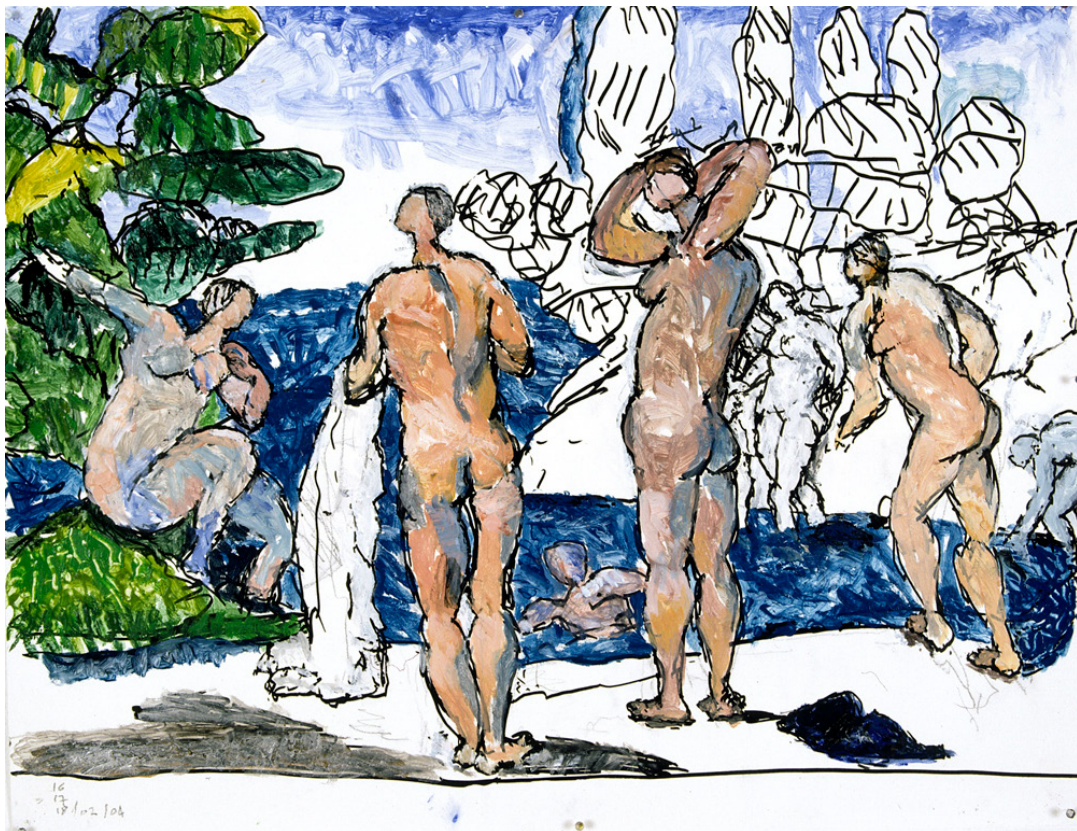
Un lieu d'art contemporain au cœur de la cité

**Faire dialoguer
arts et sciences
pour décrypter le
monde.**

**Un lieu porté par
la communauté
de l'UBO.**

**Un lieu de partage
inclusif.**

Ouverture de la saison avec François Dilasser



Centenaire François Dilasser, une rétrospective en Bretagne
proposée par l'Atelier François Dilasser

Edito

« L'espace d'exposition Les Abords a pour ambition de s'imposer comme un pôle culturel unique sur le territoire, en cultivant une identité forte « arts & sciences ». Il propose gratuitement des expositions artistiques en résonance directe avec les travaux de nos laboratoires et formations. Les œuvres d'artistes reconnus ou émergents y dialoguent avec les enjeux scientifiques portés par l'Université de Bretagne Occidentale (UBO), transformant ainsi les Abords en un lieu de rencontre privilégié entre la communauté universitaire et le grand public, pour découvrir, échanger et s'inspirer mutuellement !

Nous sommes fiers d'accueillir, en ouverture de la saison 2026-2027 de notre espace d'exposition, une rétrospective majeure de l'œuvre de François Dilasser, conçue à l'occasion du centenaire de sa naissance. Son univers pictural singulier, à la fois ancré dans notre région et ouvert sur des questionnements universels, illustre parfaitement ce que nous souhaitons partager avec la population brestoise et du territoire finistérien, au sein de notre espace d'exposition. »



Etienne Hendrickx, vice-président Culture, Science et Société

L'espace d'exposition Les Abords

Un lieu d'art contemporain au cœur de la cité

Situé en plein centre-ville de Brest, intégré à la Faculté des Lettres et Sciences Humaines Victor-Segalen de l'UBO, l'espace d'exposition Les Abords est bien plus qu'un lieu universitaire : c'est un espace culturel ouvert à toutes et à tous. Fidèle à sa mission de service public, ce lieu est gratuit et propose chaque année quatre expositions d'envergure, invitant les Brestoises et Brestoises, mais également toute la population du territoire, à franchir les portes de l'université pour s'approprier un espace qui leur appartient.

Faire dialoguer arts et sciences pour décrypter le monde

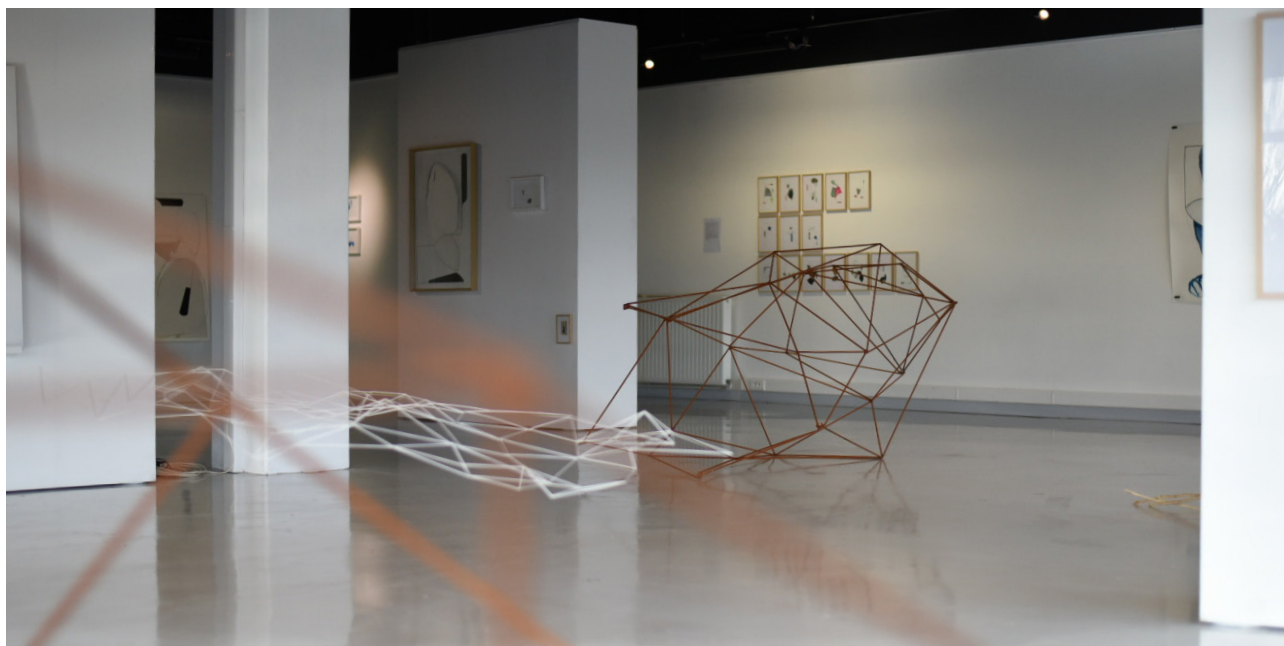
L'identité des Abords repose sur un dialogue permanent entre « arts & sciences ». Ici, les œuvres d'artistes reconnus ou émergents entrent en résonance directe avec les travaux de recherche menés dans les laboratoires de l'UBO. Cette approche unique permet de :

- Rendre la recherche accessible : transformer des enjeux scientifiques complexes en expériences visuelles et sensibles.
- Ouvrir un espace de réflexion : utiliser la création artistique comme un outil pour comprendre les grands enjeux contemporains.

Une programmation d'excellence

Loin d'être un lieu culturel confidentiel, l'espace d'exposition Les Abords, porté par le Service culturel de l'UBO, est un acteur majeur du tissu artistique régional. Membre du réseau a.c.b (art contemporain en Bretagne) depuis 2020, l'espace collabore avec des partenaires de référence comme le Centre d'art contemporain Passerelle, l'EESAB ou le Musée des Beaux-Arts de Brest pour garantir une programmation d'excellence.

Utiliser la création artistique comme un outil pour comprendre les grands enjeux contemporains



Un lieu ouvert sur la communauté étudiante de l'UBO

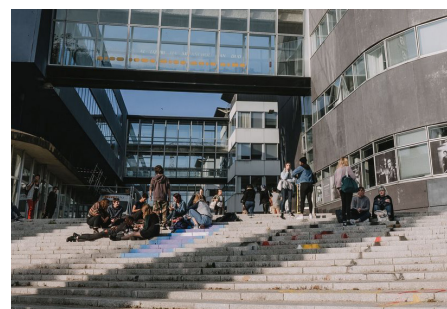
Les étudiantes et étudiants de l'UBO sont activement impliqués, et dans les projets artistiques présentés à l'espace d'exposition Les Abords, et dans le fonctionnement du lieu. Ainsi les artistes exposés sont régulièrement des étudiantes et étudiants ou des anciennes et anciens étudiants de l'UBO. Elles et ils peuvent aussi travailler en workshop avec les artistes sur certains aspects de l'exposition (installation, scénographie...). L'accueil et la médiation du lieu sont de plus assurés par des étudiantes et étudiants vacataires.

Un lieu de partage inclusif

L'espace de l'exposition Les Abords est engagé, [à l'image de l'UBO](#), dans une démarche d'inclusion active afin de rendre les événements culturels véritablement accessibles à toutes et tous.

À l'occasion de la rétrospective François Dilasser qui ouvre la saison 2026-2027, est proposé notamment un dispositif « Souffleurs d'Images », permettant aux personnes malvoyantes et non-voyantes de vivre l'exposition grâce à une médiation orale personnalisée.

En janvier 2027, l'exposition *Bleu salé, jaune grésille* d'Emma Bourges proposera des outils muséographiques à destination des personnes non ou mal-voyantes.



La saison 2026/2027

Dilasser, les affinités électives

Du 8 septembre
au 17 octobre 2026.

Vernissage de l'exposition
jeudi 10 septembre de 18 à 20h.

À l'occasion du centenaire de la naissance du peintre (Lesneven, 1926-2012), l'**Atelier François Dilasser** organise une importante rétrospective de son œuvre, à découvrir dans dix lieux culturels bretons, d'avril 2026 à janvier 2027.

L'espace d'exposition Les Abords a l'immense honneur de présenter, en ouverture de sa saison 2026-2027, un ensemble de tableaux et de dessins de Dilasser sur le thème des affinités électives.



Dilasser, les affinités électives

L'œuvre de François Dilasser frappe par sa singularité. Toutefois cet autodidacte s'est toujours montré curieux de l'histoire de l'art et des maîtres du passé. Si, dans les premières années de son apprentissage, les influences sont très présentes (Picasso puis surtout Bissière), c'est en se détachant d'une esthétique marquée par les années 50 qu'il pose les bases de son œuvre.

Aussi, en présentant un ensemble de tableaux et de dessins où les références sont clairement affichées (Brueghel, Hals, Cézanne, etc.), il affirme résolument son univers et son style propres. Les motifs qui n'appartiennent qu'à lui circulent sans cesse d'un tableau à l'autre, d'une période à l'autre, témoignant ainsi de la profonde cohérence de cette œuvre aussi originale que cultivée.

Parallèlement à l'histoire de l'art, c'est du dialogue avec des artistes contemporains, dont le couple Dilasser acquit des pièces (Tal Coat, Asse, Pincemin, Bordarier...), que l'artiste nourrit sa pratique.

A propos de François Dilasser

Profondément attaché à sa région natale, Dilasser a développé, à partir des années 1970, un univers pictural singulier, en marge des courants dominants.

Au-delà des notions d'abstraction et de figuration, par une construction critique de la surface du tableau, une iconographie variée mais

cohérente, un usage très sûr de la couleur, il a produit une œuvre discrète et puissante, imprégnée d'inquiétude métaphysique autant que d'humour.

En savoir + : <https://www.univ-brest.fr/les-abords/fr/actualite/francois-dilasser>



Une exposition accessible à toutes et à tous

Afin de rendre l'exposition Dilasser accessible à toutes et à tous, l'espace d'exposition Les Abords met à disposition du public un service de Souffleurs d'Images : une ou un bénévole décrit et souffle à l'oreille d'une personne les éléments qui lui sont invisibles.

Les souffleurs ont suivi une formation dispensée par [l'association Souffleurs de sens](#) afin d'apprendre à guider une personne aveugle ou malvoyante ainsi que les techniques du soufflage.

Disponible initialement pour les personnes malvoyantes et non-voyantes, accessible à toutes et tous sur demande auprès du service Culturel de l'UBO : service.culturel@univ-brest.fr

Les expositions à venir

Ronces

Pierre-Alphonse Hamann

Du 5 novembre au
12 décembre 2026.

Vernissage le 5 janvier à 18h.

Avec *Ronces*, le photographe Pierre-Alphonse Hamann revient sur l'exploitation familiale de ses grands-parents. Des souvenirs d'enfance et anecdotes se dégagent un questionnement sur le modèle agricole productiviste breton et ses conséquences sur le long terme.

Ancien étudiant de l'UBO, diplômé en 2015 du Master Image & Son (ISB), réalisateur et photographe installé à Brest, Pierre-Alphonse Hamann développe au fil des années une écriture visuelle singulière (prix ESTRAN 7 pour son film « Stelo »).

Exposition / installation inédite

du 5 novembre au 12 décembre 2026, avec la participation des étudiantes et étudiants du Master Image & Son (ISB).

Bleu salé, jaune grésille

Emma Bourges

Du 11 janvier au 12 février 2027. Vernissage le 13 janvier à 18h.

Retirez les mains de vos poches et lavez-vous les oreilles : *Bleu salé, jaune grésille* est une invitation à attraper l'art par les sens, avec la présentation de douze objets de médiation sensorielle, créés par et pour tous les publics.

Cette manifestation culturelle est imaginée par la chercheuse Emma Bourges, sur une invitation du [programme OSPAPIK \(CRBC, UBO\)](#). Doctorante en anthropologie à l'UBO, [Emma Bourges](#) travaille sur le développement d'expériences polysensorielles dans les musées, visant à transformer radicalement l'inclusivité esthétique pour les publics malvoyants et non-voyants.

Minus mais Maousse

Colette Ducamp

Dates en attente.

Exposition autour du projet de bande dessinée en cours de la graphiste et illustratrice Colette Ducamp. Elle donne à voir le processus de création et l'univers déployé autour de ce récit d'autofiction, où deux personnages se rencontrent le temps d'une année.

[Colette Ducamp](#) développe un univers artistique foisonnant où le dessin devient un outil de rencontre et de lecture du territoire. Sa pratique, qui mêle illustration, bande dessinée, fresque et sérigraphie, se distingue par une volonté constante de sortir des ateliers pour investir l'espace public. Elle transforme ainsi des éléments de paysage ou d'histoire locale en aventures graphiques et poétiques, impliquant activement le public dans le processus créatif.



12.19.20.202
13.04

Le centenaire du peintre est organisé
par l'Atelier François Dilasser.

Crédits photo pour les œuvres de François Dilasser :
Atelier François Dilasser.

Partenaires de l'exposition aux Abords



Informations pratiques

L'espace d'exposition Les Abords est situé au rez-de-chaussée
de la Faculté des lettres et Sciences humaines Victor Segalen,
20 rue Duquesne à Brest.

Entrée gratuite.

Horaires :

Mardi, jeudi et vendredi : de 12h à 14h et de 17h à 19h.

Mercredi et samedi : de 12h à 19h, en continu.

Ouverture exceptionnelle pour les journées européennes
du patrimoine : samedi 19 et dimanche 20 septembre de 12h à 19h,
en continu.

www.univ-brest.fr/les-abords



CONTACTS PRESSE

Service culturel
service.culturel@univ-brest.fr

Emilie PAUL
Attachée de presse de l'UBO
emilie.paul@univ-brest.fr /
+33(0)6 65 60 86 91